



ИНСТРУКЦИЯ

**ПО УСТАНОВКЕ
КОДОВОГО ЗАМКА**

1. Производитель гарантирует безотказную работу изделия под торговой маркой «НОРА-М» в течение 5 лет со дня продажи при строгом соблюдении потребителем правил по транспортировке, хранению и установке;
2. При обнаружении дефектов производственного характера, изделие, вместе с настоящим руководством, необходимо вернуть в магазин по месту покупки, при условии предъявления кассового чека продавца, для обмена. Замена изделия «НОРА-М» может быть произведена только при условии его полной комплектности и сохранности товарного вида изделия, а также наличии товарной упаковки;
3. Изделие не подлежит гарантийному обслуживанию, если неисправность (повреждение) возникла в результате несоблюдения правил установки и эксплуатации, небрежного обращения потребителя с изделием, а также воздействия на изделие с целью изменения базовых характеристик (вскрытие, деформация, рассверливание, сварка или другие виды воздействия, в результате чего изделие потеряло товарный вид или произошла поломка изделия);
4. Запрещено подвергать изделие воздействию влаги;
5. Без штампа печати продавца и даты продажи гарантия недействительна;
6. Гарантийные обязательства изготовителя обеспечиваются в соответствии с Законом РФ «О защите прав потребителя».

Правила транспортировки. Транспортировка должна осуществляться исключительно в товарной упаковке, при строгом соблюдении правил, указанных на товарной упаковке.

Правила хранения. До момента купли-продажи или установки, изделие должно храниться в товарной упаковке, в сухом месте.

Правила установки. Производить установку изделия следует согласно приложенной инструкции.

СВИДЕТЕЛЬСТВО О ПРОДАЖЕ

штамп
магазина

штамп
продавца

дата
продажи

Без штампа магазина недействительно!

1. Комплектность	2
2. Установка замка	3
2.1. Схема сборки	3
2.2. Описание замка	3
2.3. Разметка и установка защелки	4
2.4. Использование шаблона при установке	4
2.5. Перестановка корпуса замка	4
2.6. Установка опоры для защелки	5
2.7. Сборка кодового замка	6
2.8. Разметка и установка ответной планки	6
3. Смена цифро-буквенной комбинации замка	7
4. Гарантия изготовителя	8

НАЗНАЧЕНИЕ

Кодовый замок производства «НОРА-М» предназначен для установки на внутренние двери жилых помещений.

УХОД ЗА ИЗДЕЛИЕМ

Изделие запрещено подвергать воздействию влаги. Избегайте касания с металлическими и твердыми предметами, которые могут повредить поверхность изделия. Поверхность ручки рекомендуется протирать не реже одного раза в месяц мягкой тканью, пропитанной слабым спиртовым раствором для обезжиривания рабочей поверхности.

Завод-изготовитель оставляет за собой право менять конструкцию и комплектацию изделия без уведомления потребителя!

1. КОМПЛЕКТНОСТЬ

- | | | |
|-----|--------------------------------------------------|---------|
| 1. | Корпус замка | 1 шт. |
| 2. | Накладка замка | 1 шт. |
| 3. | Резиновый уплотнитель | 2 шт. |
| 4. | Поворотная планка | 1 шт. |
| 5. | Защелка (все модели, кроме 250) | 1 шт. |
| 6. | Ответная планка | 1 шт. |
| 7. | Пинцет для смены кода | 1 шт. |
| 8. | Карточка с кодом | 1 шт. |
| 9. | Шуруп для крепления защелки и ответной планки | 4 шт. |
| 10. | Винт 35/50 мм | 2/2 шт. |
| 11. | Накладка под ригель защелки | 1 шт. |
| 12. | Опора для защелки | 1 шт. |
| 13. | Пин (резерв) | 2 шт. |
| 14. | Накладка запорной планки (только для модели 250) | 1 шт. |
| 15. | Ключ (только для модели 370) | 3 шт. |

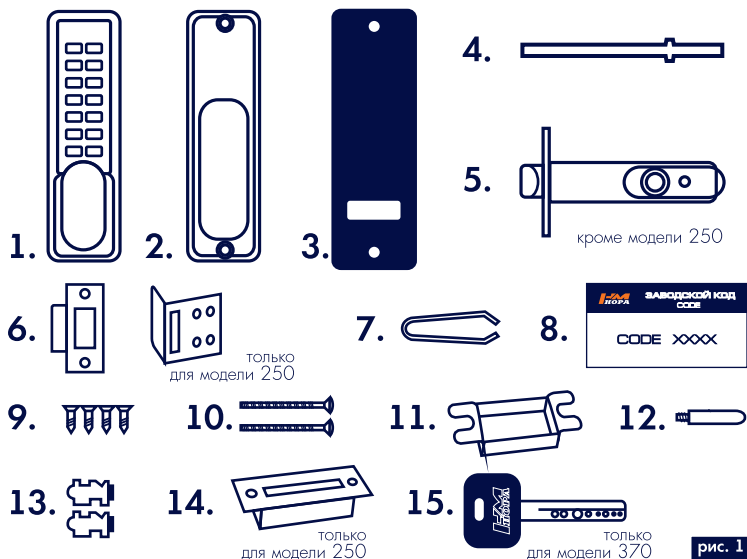


рис. 1

Для модели 250

- расположите ответную планку (6) на уровне запорной планки **рис. 5**;
- отметьте границу расположения планки (6) и по ним сделайте углубление в дверном коробе на 2 мм, чтобы планка встала вровень с дверью;
- если запорная планка утапливается в короб двери или стену, воспользуйтесь накладкой запорной планки (14), выбрав паз под нее;
- закрепите ответную или запорную планку одним шурупом для того, чтобы убедиться в ее правильном расположении;
- закрепите планку остальными шурупами.

3. СМЕНА ЦИФРО-БУКВЕННОЙ КОМБИНАЦИИ ЗАМКА

1. Снимите замок с двери;
2. Посмотрите на обратную сторону внешней стороны замка (с панелью набора кода): вы увидите большую прямоугольную пластину с 14 отверстиями, закрепленную 2 винтами с красными головками;
3. Аккуратно, лучше всего на твердой и ровной поверхности, выкрутите, прижимая пластину к корпусу, два винта, и снимите ее;
4. Вы увидите 14 пинов, из которых: 5 покрашены в красный цвет; 8 - в синий и 1 не покрашен. Красные пины отвечают за ту цифро-буквенную комбинацию, которую вы хотите изменить.

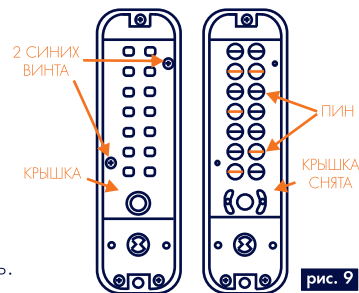


рис. 9

Чтобы изменить код:

Нажмите на кнопку С и, не отпуская, аккуратно поменяйте местами пины, вынимая и вставляя их на нужное место пинцетом (7). Соблюдайте следующее правило: вырезы у пинов должны быть направлены на края замка! Красные пины отвечают за комбинацию замка. Последовательность их нажатия не важна. Перед набором, любого кода нажимайте кнопку с буквой «С». Выбрав необходимую комбинацию, приложите крышку на место и, аккуратно ее придавив, закрутите 2 шурупа. Соберите замок. Проверьте, работает ли ваш новый код. Установите замок на дверь.

- используя винты (10), стяните части замка вместе через отверстия в накладке замка (2) сверху и снизу;
- при необходимости, обрежьте поворотную планку (4), на нужную длину;

Перед тем как окончательно закрутить винты (10), убедитесь, что замок расположен вертикально, и проверьте его механизм (все работающие его части должны легко двигаться).

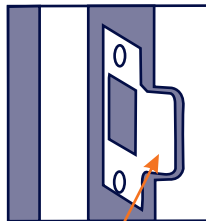
НЕ ЗАКРЫВАЙТЕ ДВЕРЬ, ЕСЛИ ВЫ НЕ УВЕРЕНЫ В КОДЕ ЗАМКА!

Не перетягивайте крепление замка, так как это может вызвать перекос, что приведет к неудовлетворительной работе замка. Некоторые модели имеют фиксатор, который позволяет держать защелку открытой, если есть необходимость.

2.8 Разметка и установка ответной планки

Для всех моделей, кроме 250

- расположите ответную планку (6) **рис. 7** на двери на уровне ригеля защелки, не захватывая блокировочный пин **рис. 8**;
- отметьте границы расположения ответной планки и по ним сделайте углубление в дверном коробе на 1 мм, чтобы планка встала вровень с дверью;
- выберите паз под накладку ригеля защелки (11);
- закрепите планку только одним шурупом для того, чтобы убедиться в ее правильном расположении;
- ригель защелки, а не блокировочный пин **рис. 8**, должен входить в отверстие легко, на всю длину, и люфт не должен быть большим при закрытии двери. Только после этого закрепите планку вторым шурупом.



ОТВЕТНАЯ ПЛАНКА **рис. 7**

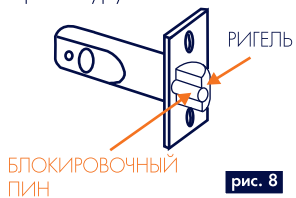
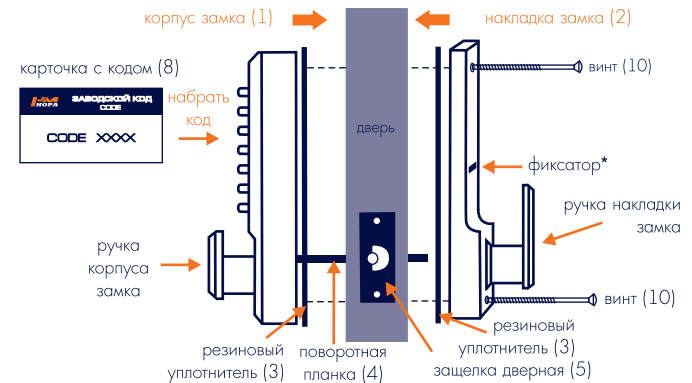


рис. 8

Блокировочный пин защелки фиксирует ригель в исходном положении. Блокировочный пин НЕ ДОЛЖЕН входить в отверстие ответной планки, когда дверь заперта!

2. УСТАНОВКА ЗАМКА

2.1 Схема сборки



* только в моделях 101, 201, 231, 370.

рис. 2

2.2 Описание замка

Замок кодовый универсальный: подходит как для левых, так и для правых дверей, открывающиеся наружу и внутрь. Возможна установка на двери толщиной 50 - 60 мм (при использовании винтов (10) **рис. 2** длиной 50 мм). При необходимости, укоротив поворотную планку (4), возможна установка на двери с меньшей толщиной 35 - 45 мм, (при использовании винтов (10) **рис. 2** длиной 35 мм).

Проверка кодового замка

- Перед началом установки замка проверьте работоспособность всех его частей, наберите код (номер кода на карточке (8) **рис. 1**;
- ручка корпуса замка (1) **рис. 2** должна повернуться и легко вернуться в исходное положение. Если вы хотите изменить код замка, следует сделать это до его установки на дверь (см. инструкцию по смене цифро-буквенной комбинации накладки замка, **стр. 7**);
 - убедитесь, что ручка накладки замка поворачивается свободно. Если замок с фиксатором (МОДЕЛИ 101, 201, 231, 370), то убедитесь, что он блокирует ригель защелки и дверь останется открытой;
 - проверьте, легко ли двигается ригель защелки **рис. 7** при нажатии рукой, а также при помощи поворота ручки замка.

В модели 370 открытие замка осуществляется, как набором кода с карточки (8) **рис. 1**, при этом ручку корпуса замка нужно поворачивать против часовой стрелки, так и с помощью ключа, поворачивая его против часовой стрелки.

2.3 Разметка и установка защелки (5) (кроме модели 250)

- отметьте на торце двери центральную точку **рис. 3** там, где хотите установить защелку. Просверлите отверстие диаметром 24 мм и глубиной 80 мм;
- вставьте защелку в отверстие и обрисуйте планку;
- выньте защелку и стамеской на 3 мм углубите паз под лицевую планку защелки **рис. 3**. Убедитесь, что скос ригеля защелки **рис. 3** направлен в сторону закрывания двери.
- планка должна встать вровень с дверью;
- закрепите защелку шурупами.

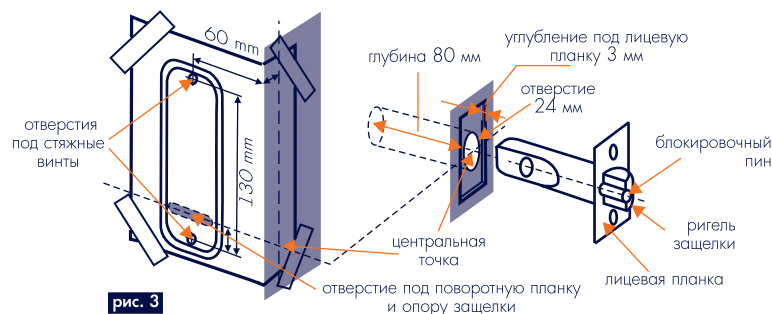


рис. 3

2.4 Разметка и высверливание отверстий под корпус и накладку замка

- сверьте размеры изделия с установочным шаблоном;
- прикрепите шаблон по наружной линии сгиба к двери;
- в отмеченных на шаблоне местах просверлите 3 отверстия диаметром 10 мм под поворотную планку и опору защелки, 2 отверстия диаметром 8 мм под винты-стяжные;
- при помощи стамески выберите прямоугольный паз по периметру четырех просверленных отверстий.

2.5 Перестановка корпуса замка

Если есть необходимость переставить корпус замка и накладку замка на противоположную сторону двери, то для этого нужно:

Для всех моделей, кроме 250

- взять накладку замка **рис. 4** и переставить в ней винт с синей головкой в соседнее отверстие (кроме модели 250).

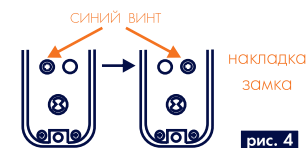


рис. 4

Для модели кодового замка 250

- необходимо открутить 4 шурупа, вынуть запорную планку и перевернуть ее на 180°, как показано на **рис. 5**.

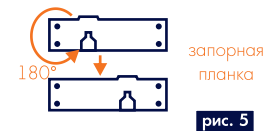
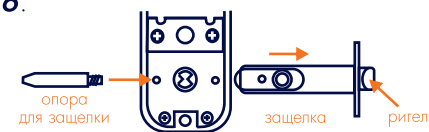


рис. 5

2.6 Установка опоры (12) для защелки

Опора (12) необходима для точной фиксации защелки (5) в двери. Установите опору (12) для защелки (5) в корпус замка (1) (кроме модели 250), используя **рис. 6**.

РИГЕЛЬ ЗАЩЕЛКИ
НАПРАВЛЕН НАПРАВО



РИГЕЛЬ ЗАЩЕЛКИ
НАПРАВЛЕН НАЛЕВО



рис. 6

2.7 Сборка кодового замка

- вставьте поворотную планку (4) через прямоугольный паз в двери и убедитесь, что она входит в защелку (5) согласно **рис. 2**;
- используйте винты (10) **рис. 2** под толщину двери так, чтобы винты плотно прижимали накладку замка к двери;
- приставьте корпус замка (1) и накладку замка (2) к двери, как показано на **рис. 2**;